

FSK BÜLTENİ

284

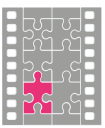


HAZİRAN 2026

ISSN NO:2667-5919



Aynı Fotoğrafı: Taner KIRAL



FSK,
TFSF'nin
kurucu
ve aktif
üyesidir

TFSF



Kültür ve Sanat

Etkinlik Takvimi Haziran 2026

01	Pazartesi		
02	Salı		
03	Çarşamba		
04	Perşembe		
05	Cuma	19:00	Fotoğraf Gösterisi ve Söyleşi "Edirne:Sultan Beyazıt Külliye, Şifahane ve Sağlık Müzesi - İshak Paşa Sarayı Ahmet Hamdi Akseki Camii Yılık Atları - Çiçeklerim Aşura(Kerbela) Matemi - Başkente Bakış" Gülten YILDIZ
06	Cumartesi		
07	Pazar		Ekin Biçme Zamanı
08	Pazartesi		
09	Salı		
10	Çarşamba		Ülker Doğumu Fırtınası
11	Perşembe		
12	Cuma	20:00	Online Ayın Fotoğrafı Etkinliği (AFE) "Soyut" Hasip PEKTAŞ
13	Cumartesi	13:00	Ankara Kültür Rotaları (Bir Bilenle Geziyoruz) "Ulucanlar Cezaevi ve Çevresi" Dr. Ali Vedat OYGÜR Koordinatör: Cengiz PAMUK
		18:00	2025-2026 Kültür ve Sanat Sezonu Atölyeler Sergisi "Makro Atölyesi, Mobil Fotoğrafçılık Atölyesi, Minimal Fotoğraf Atölyesi, Sokak Fotoğrafçılığı Atölyesi" TFSF Sanat Galerisi
14	Pazar		
15	Pazartesi		
16	Salı		Güney Rüzgarlarının Esmesi
17	Çarşamba		
18	Perşembe		
19	Cuma	19:00	Ataç'ın Konukları Nilgün ŞAHİN "Dünden Bugüne ENFOD" Adnan ATAÇ
20	Cumartesi		Uzun Günlerin Başlangıcı
21	Pazar	13:00	Sokak Seni Çağırıyor Modelli Çalışma "Hamamönü" Murat BERKYÜREK
22	Pazartesi		Gündönümü Fırtınası
23	Salı		
24	Çarşamba		Yaprak Aşısı Zamanı
25	Perşembe		
26	Cuma		
27	Cumartesi	16:00	2025-2026 Kültür ve Sanat Etkinlikleri Sezon Kapanış Partisi FSK
28	Pazar		Kızılak Fırtınası
29	Pazartesi		Yaprak Fırtınası (02 Temmuz'a kadar)
30	Salı		
31	Çarşamba		

Atölye ve Seminer Programları

Temel Fotoğraf Bilgisi Semineri

Pazartesi, Salı: 19.00-21.00
Süre : 6 hafta/24 saat

Program

- Fotoğrafa giriş
- Fotoğraf makineleri
- Objektifler
- Değişkenler arası bağlantılar
- Işık
- Kompozisyon
- Yardımcı ekipmanlar
- Sahada uygulama
- Fotoğraf değerlendirme

Sokak Fotoğrafçılığı Atölyesi

Eğitmen : Murat BERKYÜREK
Süre : 6 hafta/24 saat

Program

- Sokak fotoğrafçılığının genel tanımı,
- Sokak fotoğrafçılığı alanındaki önemli fotoğrafçılar ve çalışmalarının incelenmesi,
- Sokak fotoğrafçılığına uygun giyim kuşam önerileri teknik ekipmanlar; fotoğraf makineleri ve objektifler,
- Çekim teknikleri; konuya yaklaşma, doğru objektif kullanımı,
- Kompozisyon oluştururken dikkat edilmesi gereken unsurlar ve değişkenler,
- Akıllı cihazların sokak fotoğrafında kullanımı,
- Kameraların sahada kullanılması,
- Belirlenmiş sokakta katılımcıların gerçek bir fotoğraf ile karşılaşılacağına nasıl hareket etmeleri ve kameralarını nasıl daha kontrollü kullanacaklarına dair bir uygulama çekimi yapılması,
- Sahada çekilmiş fotoğrafların her uygulama sonrası, planlanan saat aralığında dernek merkezinde değerlendirilmesi,

Adobe Photoshop AI Uygulamaları Atölyesi

Eğitmen : İsmail HAYKIR
Süre : 6 Hafta

Program

- 1. Nesne Seçme Aracı (Object Selection Tool)
- İçerik Doldurma (Content-Aware Fill)
- Nöral Filtreler (Neural Filters)
- Otomatik Seçim ve Maskeleme (Select Subject & Masking)
- Yüz Tanıma ve Düzenleme (Face-Aware Liquify)
- Yapay Zeka Destekli Yeniden Çerçeveleme (Content-Aware Crop)
- Hızlı Renk Düzeltme ve İyileştirme
- Akıllı Arama ve Etiketleme
- Gelişmiş Pano (Sky Replacement)
- Renk Paleti Geliştirme (Colorize)
- Otomatik Rötüş
- Gelişmiş Perspektif Düzeltme
- Görüntü Yeniden Oluşturma (Super Resolution)
- AI Destekli Efektler
- Detay İyileştirme
- Çözünürlük Artırma
- Stil Transferi (Style Transfer)
- Yüz Yeniden Yapılandırma
- Derin Sinir Ağlarıyla Desteklenen Arka Plan Kaldırma
- Otomatik Düzenleme ve Tarz Eşleştirme

Temel Eğitim Sonrası Uygulama Atölyesi

Eğitmen : Mehmet UÇAR
Süre : 6 hafta
Çarşamba: 19.00-21.00

Saha Uygulama Çekimi: Cumartesi veya Pazar
Sabahtan Akşama Kadar

Program

- Dijital fotoğrafçılık
- Sahada çekim uygulamaları
- Çekim teknikleri
- Fotoğraf okuma

Sanatsal Portre Atölyesi

Eğitmen: Murat BERKYÜREK
Süre : 6 hafta/22 saat
4 Saat Teorik, 12 Saat Çekim,
6 Photoshop Uygulama
Gün: Perşembe 19.00-21.00

Program

- Sanatsal portrenin genel tanımı
- Sanatsal portre ve Fineart fotoğrafçılığındaki önemli fotoğrafçılar ve çalışmalarının incelenmesi
- Sanatsal portre fotoğrafçılığına uygun giyim kuşam önerileri teknik
- Ekipmanlar; fotoğraf makineleri ve objektifler
- Çekim teknikleri; konuya yaklaşma, doğru objektif kullanımı
- Katılımcıların gerçek bir fotoğraf ile karşılaştığında nasıl hareket etmeleri ve kameralarını nasıl daha kontrollü kullanacaklarına dair bir uygulama çekimi yapılması
- Çekilmiş fotoğrafların her uygulama saati sonrası planlanan saat aralığında dernek merkezinde değerlendirilmesi

Mobil Fotoğrafçılık Atölyesi

Eğitmen : Emin ATEŞ

Süre : 12 Hafta
Program

- Fotoğrafa merakınız var ama kameralarınız yok. Nereden başlayacağınızı bilmiyorsanız, cep telefonu ile çekmeyi ve üretmeyi seviyorsanız sizi "Mobil Fotoğrafçılık Atölye" mize bekliyoruz.
- Bu atölye sürecinde, öncelikle marka model ayrımı olmadan telefonlarımızın kamera özelliklerini öğreniyoruz. Işık ve kompozisyon bilgileri ile fotoğrafa ilk adım attıktan sonra ücretsiz bir uygulama ile basit ama etkili temel fotoğraf düzenleme giriyoruz.
- Sonraki haftalarda hem fotoğraf sanatına daha yakından bakıyoruz hem de bol bol fotoğraf üretiyoruz. Amacımız, katılımcıları şipşak fotoğrafın bir adım ötesine taşıyarak, bilinçli fotoğraf çekmeleri için bir başlangıç noktası oluşturmaktır.

Makro Fotoğraf Atölyesi

Eğitmen : Adnan ATAÇ
Süre : 6 hafta/20 saat

Program

- Makro Farkı
- Neden Makro
- Makro Lensler ve Ekipmanları
- Alan Derinliği Sorunu
- Işık Kullanımı ve Kompozisyon
- Sahada Makro Çekim Teknikleri
- Yerleşim ve Düzenleme
- Amaca Uygun Etkili Sunum

Tekin Ertuğ Atölyesi

Eğitmen : Tekin ERTUĞ

Süre : 6 Ay

Program

- Sanat modern, postmodern, çağdaş, güncel sanat
- Düşünme, tahayyül etme, düzenleme, uygun atmosfer oluşturma ve fotoğrafik kayıt gerçekleştirme süreci üç aşamalı bir programa yayılacak ve her aşama minimum bir (bazen birden fazla) çalışma yapmayı gerektirecektir.
- Katılımcı dostlar belleklerindeki reçeteyi ezbere alınmış teknik bilgi olarak değerlendirip fotoğrafın dilini kullanmak suretiyle yaratıcı yeteneklerini ortaya koyacaklar.
- Basit görünenden karmaşık görüne doğru ilerleyen atölye sürecinde yapılacak haftalık toplantılarda fotoğrafının kuramsal bağlamı felsefi, sosyolojik, psikolojik boyutlarıyla sohbet konu olacaktır.
- Nihai olarak birden fazla gösteri/sunum ve bir sergi hazırlanacak, bunlar üç dernekte ve diğer platformlarda paylaşılacaktır

Minimalist Fotoğraf Atölyesi

Eğitmen : Adnan ATAÇ
Süre : 8 Hafta/16 Saat

Program

- Fotoğrafın kullanım alanları
- Fotoğrafın anlatım gücü
- Fotoğraf ve sanat
- Minimalist yaklaşım
- Güçlü sadelik
- Az, çok mudur?
- Fotoğrafta minimalist bakış
- Renk uyumu
- Geometrik dikkat
- Uygulamalar ve değerlendirme

Kinetik Kadraj Atölyesi

Eğitmen : İsmail HAYKIR

Süre : 6 Hafta

Program

- Bu bir kreatif fotoğraf tekniğidir, fotoğrafçı bilinçli olarak kamerasını veya objektifini hareket ettirerek soyut veya sanatsal görüntüler oluşturmayı amaçlar.

AFE



Ayın Fotoğrafi Etkinliği

Ayın Fotoğrafi:
Taner KIRAL

Başarılı Fotoğraflar:
Ayfer TOSUN
Birol KIRAÇ
Keziban BAYRAK
Murat KAPAN
Mustafa ERTAN

Seçiciliğini Adnan ATAÇ'ın yaptığı
Mayıs 2026 Ayın Fotoğrafi Etkinliği'nin
(AFE) konusu "Makro" idi.

Etkinliğe 17 fotoğrafçı,
68 fotoğraf ile katılmıştır.



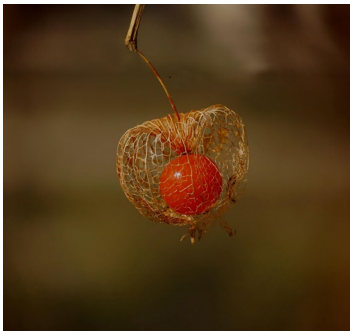
Ayfer TOSUN



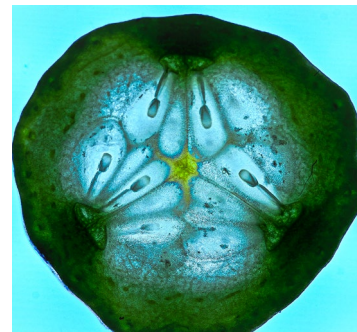
Birol KIRAÇ



Murat KAPAN



Keziban BAYRAK



Mustafa ERTAN



Keziban BAYRAK



Veysi ARCAGÖK



Cengiz PAMUK

Abdurrahman KURT (2)
Cengiz PAMUK(3)
Keziban BAYRAK(2)
Murat KAPAN(3)
Taner KIRAL(2)
Veysi ARCAGÖK (2)
Zeliha ALTINDAL



Abdurrahman KURT



Abdurrahman KURT



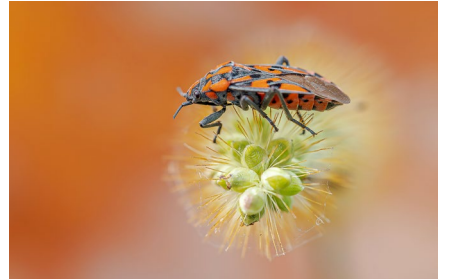
Cengiz PAMUK



Cengiz PAMUK



Keziban BAYRAK



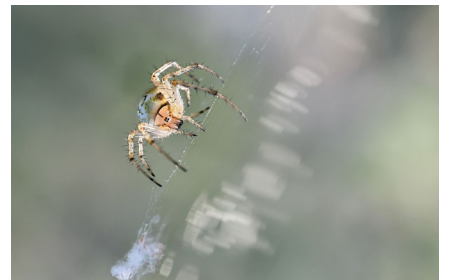
Murat KAPAN



Murat KAPAN



Murat KAPAN



Taner KIRAL



Taner KIRAL



Veysi ARCAGÖK



Zeliha ALTINDAL

SOYUT FOTOĞRAF: GÖRÜNENİN ÖTESİNİ GÖRMEK



Hasip PEKTAŞ

Fotoğraf, çoğu zaman gerçekliği olduğu gibi kaydetme aracı olarak düşünülür. Ancak fotoğraf sanatı yalnızca görünen dünyayı belgelemekten ibaret değildir. Bazı fotoğraf türleri, nesnelere kimliğinden çok onların yarattığı görsel etkiyle ilgilenir. Soyut fotoğrafçılık da bu anlayışın en güçlü örneklerinden biridir.

Soyut fotoğrafçılık; şekil, çizgi, renk, doku, ışık ve ritim gibi görsel öğeleri ön plana çıkararak izleyiciyi alışılmış görme biçimlerinin dışına taşır. Bu yaklaşımda önemli olan, fotoğraftaki nesnenin ne olduğu değil, izleyicide hangi duygu ve düşünceleri uyandırdığıdır.

Soyut fotoğraf, gerçek dünyadan tamamen kopuk değildir; aksine gerçek dünyanın içindeki ayrıntıları farklı bir bakış açısıyla yeniden yorumlar. Günlük yaşamda sıradan görünen bir nesne, doğru ışık, farklı açı veya yakın çekim sayesinde bambaşka bir görsel kimlik

kazanabilir. Örneğin paslı bir metal yüzey, dalgalanan bir kumaş, cam üzerindeki yağmur damlaları ya da bir gölgedeki çizgiler soyut bir kompozisyonun temelini oluşturabilir. Böylece fotoğrafçı, gerçekliği birebir aktarmaktan çok onu dönüştüren bir sanatçı hâline gelir.

Soyut fotoğrafçılığın temelinde görsel dil vardır. Çizgiler hareket hissi yaratabilirken, eğriler daha yumuşak ve sakin bir atmosfer oluşturabilir. Sert geometrik formlar güçlü ve dinamik bir etki bırakırken, belirsiz lekeler izleyicide gizem duygusu uyandırabilir. Renklerin kullanımı da soyut fotoğrafta büyük önem taşır. Kimi zaman tek bir rengin tonları sade ama etkileyici bir kompozisyon oluştururken, kimi zaman güçlü renk karşıtlıkları dikkat çekici bir enerji yaratır. Siyah-beyaz soyut fotoğraflarda ise ışık ve gölge ilişkisi ön plana çıkar; dokular ve biçimler daha güçlü hissedilir.

Soyut fotoğrafçılıkta teknik deneyler oldukça yaygındır. Makro çekimler bu alanda sıkça kullanılan yöntemlerden biridir. İnsan gözünün çoğu zaman fark edemediği küçük ayrıntılar, makro lens sayesinde büyütülerek farklı bir dünyaya dönüşür. Bir yaprağın damarları, bir böceğin kanadı ya da bir taş yüzeyindeki çatlaklar soyut bir desen gibi algılanabilir. Bu durum izleyicinin nesneyi tanımakta zorlanmasına neden olur ve dikkat tamamen görsel yapıya yönelir.

Hareket bulanıklığı yani motion blur tekniği de soyut fotoğrafçılığın önemli araçlarından biridir. Uzun pozlama sırasında kameranın ya da nesnenin hareket etmesi, net görüntünün parçalanmasına ve akışkan bir yapıya dönüşmesine neden olur. Özellikle şehir ışıkları, yürüyen insanlar veya hareket eden araçlar bu teknikle etkileyici soyut görüntülere dönüşebilir. Hareketin bıraktığı izler fotoğrafa

2025-2026

Kültür ve Sanat Etkinlikleri Sezonu

Ayın Fotoğrafi Etkinliği (AFE) Konuları

Ekim	Kasım	Aralık	Ocak	Şubat	Mart	Nisan	Mayıs	Haziran
Sarı	Natürmort	Portre	Siyah - Beyaz	Beyaz	Gölge	Zıtlık	Makro	Soyut

zaman duygusu ve dinamizm kazandırır.

Işık oyunları ve yansımalar da soyut fotoğrafın vazgeçilmez unsurlarıdır. Cam, su, metal veya ayna gibi yüzeylerde oluşan yansımalar gerçekliği bozarak yeni biçimler ortaya çıkarabilir. Bazen yalnızca bir gölge bile güçlü bir soyut kompozisyon oluşturabilir. Özellikle sert ışık altında oluşan kontrastlar çizgileri ve şekilleri belirginleştirerek dramatik etkiler yaratır. Gece çekimlerinde kullanılan yapay ışıklar ise renkli ve deneysel görüntülerin oluşmasına olanak tanır.

Soyut fotoğrafçılık yalnızca teknik bir arayış değil, aynı zamanda düşünsel ve duygusal bir ifade biçimidir. Bu türde fotoğrafçı, izleyiciyi doğrudan yönlendirmek yerine ona yorum yapma özgürlüğü bırakır. Aynı fotoğraf farklı kişilerde farklı çağrışımlar uyandırabilir. Bir izleyici fotoğrafta huzur hissederken başka biri yalnızlık veya karmaşa hissedebilir. Bu çok anlamlı yapı, soyut fotoğrafçılığı diğer fotoğraf türlerinden ayıran önemli özelliklerden biridir.



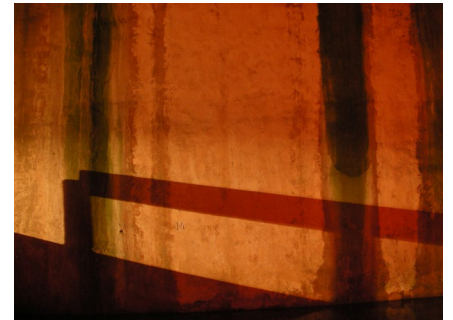
Sanat tarihinde soyut anlayışın resimde ortaya çıkışı, fotoğraf sanatını da etkilemiştir. Özellikle modern sanat akımlarıyla birlikte fotoğrafçılar yalnızca belge üretmek yerine deneysel çalışmalar yapmaya başlamışlardır. Moholy-Nagy, Man Ray ve Aaron Siskind gibi sanatçılar soyut fotoğrafın gelişiminde önemli rol oynamışlardır. Bu sanatçılar fotoğrafın yalnızca gerçeği kaydeden bir araç olmadığını, aynı zamanda bağımsız bir sanat dili olduğunu göstermişlerdir.

Günümüzde dijital teknolojilerin gelişmesiyle soyut fotoğrafçılık daha da çeşitlenmiştir. Dijital düzenleme programları, çoklu pozlama teknikleri ve yaratıcı filtreler fotoğrafçılara geniş olanaklar sunmaktadır. Ancak güçlü bir soyut fotoğrafın temelinde hâlâ dikkatli gözlem, yaratıcı bakış açısı ve estetik duyarlılık yer alır. Çünkü soyut fotoğrafçılık, görünene değil, görünenden doğan duyguya ve görsel ritme odaklanan bir sanat anlayışıdır.

Sonuç olarak soyut fotoğrafçılık, izleyiciyi nesnelere gerçek



kimliğinden uzaklaştırarak görsel bir keşfe davet eder. Şekillerin, çizgilerin, ışığın ve dokuların oluşturduğu bu görsel dünya, insanın hayal gücünü harekete geçirir. Soyut fotoğraf, yalnızca bir görüntü değil; aynı zamanda bir duygu, düşünce ve yorum alanıdır. Bu nedenle soyut fotoğrafçılık, fotoğraf sanatının en özgür ve yaratıcı ifade biçimlerinden biri olarak önemini sürdürmektedir. www.hasippektas.com



ŞEHZADELER ŞEHRİNDE ZAMANI DURDURMAK: BİR AMASYA FOTOĞRAF GEZİSİ



Cemil GÖKMEN



Bazı şehirler vardır, sadece içinden geçip gidersiniz; bazı şehirler ise içine girip kaybolmanız, her köşesini kadrajınıza mühürlemeniz için sizi bekler. Antik çağlardan Osmanlı'ya uzanan katman katman tarihiyle Yeşilirmak'ın iki yakasına tutunmuş Amasya, biz fotoğraf tutkunları için tam anlamıyla büyüleyici bir açık hava stüdyosu. Fotoğraf Sanatı Kurumu (FSK) üyeleri olarak, tarihin ve doğanın vizörümüzden süzülmediği iki günlük harika bir keşif rotasını geride bıraktık. İşte adım adım Amasya günlüğümüz...

1. GÜN: Yeşilirmak'ın Gölgesinde Tarihin İzleri

Yalıboyu'nun Kalbi: Ziyagil Konağı
Amasya'ya adım atar atmaz bizi ilk selamlayan, Yeşilirmak kıyısında bir gerdanlık gibi dizilen gelenek-

sel Osmanlı konakları oldu. Bu nehir söyleşisinin en karakteristik tanıklarından biri olan Ziyagil Konağı, bizim de bu tarihi dokuyu iliklerimize kadar hissettiğimiz konaklama durağımızdı. Hazeranlar Konağı ve Kral Kaya Mezarları'na

sadece birkaç dakikalık yürüme mesafesinde olan bu zarif yalıboyu evi, sadece mimarisiyle değil, misafirperverliğiyle de gönlümüzde yer etti. Akşam cepheleri, cumbaları ve nehre açılan dar sokaklarıyla bu



bölge fotoğrafçılara mükemmel kareler sunuyor. Sokakların cömertliğine kayıtsız kalamadık ve deklanşöre basmaktan kendimizi alamadık.

Lezzetin ve Mimarinin Buluşması: Avukatlar Konağı
Geleneksel Amasya evlerinin en güzel yapı tekniği olan "hımış" (ahşap arası kerpiç dolgu) mimarisiyle yükselen Avukatlar Konağı, bir sonraki durağımız oldu. Burada geçirdiğimiz vakit, konağın gözlerimizin önüne sunduğu tarih kokan dekorlarının yan ısıra, damlağımıza da hitap eden bir kültür şöleniydi. Coğrafi işaretli meşhur Amasya çöreği, bamyacı çorbası, enfes bakla dolması ve keşkek eşliğinde yediğimiz yemek, alelade bir öğün değil; binlerce yıllık bir mutfak mirasının tarihi atmosferde sunumuydu. Konağın hemen önünde ise zamanı birbirine bağlayan Alçak Köprü uzanıyordu. Roma dön-

minden günümüze gelen köprü, Amasya Valiliği tarafından aslına uygun olarak restore edilmiş. Roma surlarının üzerine kurulan Yalıboyu evlerinin nehirle kurduğu o muazzam bağ, Alçak Köprü'nün üzerinden geçtiğimiz karelerle bir kere de biz belgelemiş olduk.

Bir Osmanlı Estetiği: II. Bayezid Külliyesi ve Minyatür Müzesi
1481-1486 yılları arasında Sultan II. Bayezid adına oğlu Şehzade Ahmed tarafından yaptırılan külliye adını attığımızda, bizi asırlık çınar ağaçlarının gölgesi ve huzur veren bir sessizlik karşıladı. Ters T planlı mimarisiyle Osmanlı estetiğinin zirve noktalarından biri olan bu geniş kompleksi fotoğrafladıktan sonra, imarethane içinde bizi harika bir sürpriz bekliyordu: Minyatür Amasya Müzesi. 1914 yılına ait eski bir fotoğraf-tan yola çıkılarak hazırlanan bu kent maketi, Türkiye'nin alanındaki en büyük eserlerinden biri. Yak-

laşık 80 metre karelik bir alanda; Kral Kaya Mezarları'ndan Amasya Kalesi'ne kadar 1860'tan fazla bina ve figür 1/150 ölçeğinde modellenmiş. Müzedeki 2300 yıldızlı simülasyon ve ışık oyunları sayesinde şehrin hem geceyi hem gündüzü yaşayan nostaljik hâline tanıklık etmek, 3D ve CNC teknolojisiyle üretilen bu dünyayı vizörden izlemek bambaşka bir deneyimdi.

Kayalara Kazınan Güç: Pontus Kral Kaya Mezarları
Harşena Dağı'nın eteklerine doğru başımızı kaldırdığımızda, kalker kayalara adeta birer nakış gibi oyulmuş devasa Pontus Kral Kaya Mezarları bizi selamladı. M.Ö. 3. yüzyıla ait bu anıtsal yapılar, dünyadaki kaya mezarı geleneğinin en görkemli örnekleri arasında yer alıyor. Akşamları ışıklandırıldığında nehre düşen o büyüleyici yansımayı yakalamayı çok istesek de yalıboyu ve mezarların ışıklandırma sistemindeki yenileme çalışmaları nedeniyle bu atmosferik kareyi bir sonraki sefere ertelemek zorunda kaldık.

Melodilerle Şifa Bulan Ruhlar: Sabuncuoğlu Şerefeddin Müzesi
İlk günün son duraklarından biri, 1308 yılında İlhanlı döneminde inşa edilen tarihi Bimarhane, yani





Kahvaltıdan sonra yönümüzü doğanın kollarına, Taşova ilçesi sınırlarında yer alan Boraboy Gölü'ne çevirdik. Etrafı kayın, sarıçam, sedir ve kestane ağaçlarıyla sarılı bu doğal set gölü, adeta zümrüt yeşili bir ayna gibi parılıyordu. 900 metre uzunluğundaki bu huzur sığınağında yaptığımız doğa yürüyüşü, temiz hava ve ağaçların suya düşen yansımaları, kartpostal tadında doğa fotoğrafları çekmemizi sağladı.

Asırlık Çınarların Altında: Pirlar Parkı ve Sofular Mahallesi Şehir merkezine döndüğümüzde rotamız, Sofular Mahallesi'nde yer alan tarihi Pirlar Parkı oldu. Asırlık çınarların altında, Amasya Belediyesi'nin sosyal tesislerinde semaver çaylarımızı yudumlarken günün tatlı yorgunluğunu attık. Çay molamızın ardından, parkın dokusuyla bütünleşen tarihi Yakup Paşa Çilehane Camii'ne yönelidik. 1412 yılına uzanan köklü tarihi, moloz taş ve tuğla işçiliğinin harmanlandığı dış cephesi ve mistik atmosferiyle cami, kadrjalarımıza ilk estetik kareleri sundu. Buradaki manevi havayı soluduktan sonra, hemen yanı başındaki

bugünkü adıyla Sabuncuoğlu Şerefeddin Tıp ve Cerrahi Tarihi Müzesi oldu. Anadolu'da hastaların müzik ve su sesiyle tedavi edildiği ilk şifahanelerden biri olan bu mistik yapıda, ünlü cerrah Sabuncuoğlu Şerefeddin'in tıp dünyasına kazandırdığı minyatürlü cerrahi teknikleri incelerken tarihin derinliklerine doğru kısa bir ışınlanma hissi ile buradan da fotoğraf karelerimizi aldık.

2. GÜN: Doğanın Zümrüt Kalbi ve Gizemli Sokaklar

Amasya Kalesi
İkinci gün kahvaltı öncesinde dağın zirvesinde ise tüm heybetiyle yükselen Amasya Kalesi'ni ziyaret ettik. İçindeki sarnıçlar, zindanlar ve gizemli yeraltı geçitleriyle Pontus Kralı Mithridates döneminden beri şehri gözleyen bu kale, sunduğu şehir manzarasıyla biz fotoğrafçılara en etkileyici panoramik kadrjaları sundu.

Ziyagil Konağında Kahvaltı

Başta otel yöneticisi Ensar Çiftçi olmak üzere tüm çalışanların tarihi dokuya yakışan zarafetteki hizmeti ve leziz kahvaltısı, gezi ekibimizde derin bir iz bıraktı. Bu seçkin atmosferde, Ziyagil Konağı'nda yudumladığımız Amasya'nın meşhur elma çayı lezzetiyle bizi büyüledi. Zengin C ve E vitaminleri ile potasyum içeriğiyle bağışıklığı güçlendiren, metabolizmayı ateşleyen bu şifa deposu, konağın eşsiz misafirperverliğiyle birleşerek gezi keyfimizi tek kelimeyle katmerledi.

Yeşilin Binbir Tonu: Boraboy Gölü





1486 yapımı Pir Sücaeddin İlyas Türbesi'ni ziyaret ettik ve buranın en ilginç noktası olan Gizemli Yankı Taşı'ni deneyimledik. Taşın üzerinde konuşanın sesini dışarıdaki kimse duyamazken, sesin sadece konuşan kişinin kulağında yankılanması hepimizi hayrete düşürdü.

Parkin çıkışında ise Amasya Valiliği ve İl Özel İdaresi'nin "Kadim Kentin Yeni Kültür Rotası: Sofular" projesiyle ayağa kaldırdığı Sofular Mahallesi'ni adımladık. Modern asfaltların sökülüp yerine tarihi dokuya uygun bazalt taşların döşendiği yollar, aslına uygun restore edilen tescilli Osmanlı evleri ve konakları, korunan o sivil mimari ruhuyla geleceğe o kadar güzel taşınmış ki... Fotoğraf makinelerimiz bu mahallenin her bir köşesinde adeta can buldu.

Teşekkür Antik çağlardan Osmanlı'ya uzanan bu muazzam tarih katmanlarını, doğayı ve eşsiz lezzetleri bir arada soluduğumuz bu rüya gibi geziyi mümkün kılan çok özel isimler vardı.

Başta derneğimiz başkanı Adnan Ataç olmak üzere, bu harika rotayı planlayan ve organize eden gezi sorumlumuz ve koordinatörümüz, FSK üyesi Cengiz Pamuk'a; gezimizin hiçbir aksama yaşamadan geçmesi için belediye ile resmi görüşmeleri yürüten Sami Türkay'a; Amasya'daki konaklama hizmetlerini sağlayan FSK üyesi Hüseyin Sarı'ya; samimi ev sahipliğiyle bizi evimizde hissettiren Ziyagil Konağı işletmecisi Çiftçi Ailesi ile Konak yöneticisi Ensar Çiftçi ve ekibine; muhteşem yöresel lezzetleri tattıran Avukat-

lar Konağı'nın maharetli aşçılarına; Pirlar Parkı'ndaki nazik ikramları için Amasya Belediyesi'ne; iki gün boyunca derin bilgisiyle yolumuzu aydınlatan rehberimiz Mehmet Akdoğan'a ve bizi Ankara'dan Amasya'ya güvenle ulaştırıp geri getiren kaptanımız İsmail Bingöl'e teşekkür ederiz.

Amasya, hafızalarımızda silinmez izler, arşivlerimizde ise birbirinden değerli karelerle bizi uğurladı. Bir başka fotoğraf rotasında, yeni vizör hikayelerinde buluşmak üzere!



ANKARA KÜLTÜR ROTASI ARI "BİR BİLENLE GEZİYORUZ"



Cengiz PAMUK

ANITKABİR

Fotoğraf: Cengiz PAMUK

Türkiye Cumhuriyeti'nin kurucusu Gazi Mustafa Kemal Atatürk'ün ebedî istirahatgâhı olan Anıtkabir; yalnızca bir anıt mezar değil, mimarisi, simgeleri ve inşa süreciyle Türk milletinin bağımsızlık iradesini ve matemini somutlaştıran tarihî bir komplekstir.

Tandoğan Meydanı'ndan Anıtkabir girişine ulaştığımızda, Vedat Oygur hocamız ve arkadaşlarımızla buluşuyoruz. Bizi, yolun iki yanına yayılmış çok çeşitli çiçek ve ağaçların yer aldığı bir orman karşılıyor. Birden kendinizi bambaşka bir dünyada buluyorsunuz. Baharın rengârenk çiçek açmış dalları, kuş sesleri ve kısa bir yürüyüşün ardından yükselen bir ses sizi kendinize getiriyor:

Vedat hocamızın Anıtkabir tarihini anlatan sesi...

Barış Ormanı

Ankara'nın göbeğindeki bu yeşil alanın adı Barış Ormanı'dır. Atatürk'ün "Yurtta sulh, cihanda sulh" ilkesinden yola çıkılarak oluşturulan bu ormana, 24 ülkeden toplam 2.595 adet ağaç bağışlanmış. Ayrıca ülkemizin dört bir yanından (İstanbul, Ankara, Samsun ve İzmir) getirilen ağaçlar da buraya dikilmiştir. 750 dönümlük Anıtkabir alanının 630 dönümü bu ormana aitken, sadece 120 dönümü anıt bloku için ayrılmıştır. Bu orman için yurt dışından en fazla ağaç 501 adetle ABD'den, en çok ağaç çeşidi ise 28 türle Yugoslavya'dan gelmiştir.

Yolun ilerisinde göreceğimiz simgelerin ne ifade ettiğini anlatmak üzere Vedat Hocam Anıtkabir'in tarihine dair bilgiler vermeye devam ediyor:

"Atatürk'ün naaşı, 21 Kasım 1938 günü Ankara Etnografya Müzesi'nde hazırlanan katafalka yerleştirildi. Bu katafalk, müzenin iç avlusunda ünlü Alman mimar Bruno Taut tarafından tasarlanmıştı. Hemen ardından Türkiye Büyük Millet Meclisi, Ata'mıza yaraşır bir anıt mezar yapılması için harekete geçti. Atatürk sağlığında yakınlarına, 'Ben sessiz, sakin bir yerde, bir ağaç altında basit bir mezara gömülmek istiyorum' demişti. Ancak onun aziz hatırasını ve o dönemin önemini yaşatmak için anıtsal bir yapı gerekiyordu.



Meclis, 15 milletvekilinden oluşan bir komisyon kurdu. Komisyona Millî Savunma, İçişleri, Millî Eğitim ve Bayındırlık bakanlıklarının müsteşar ve genel müdürleri de dâhil edildi. İlk toplantısını 6 Aralık 1938'de yapan komisyon, teknik konularda danışmak üzere dönemin ünlü bilim insanlarını ve uzmanlarını çağırdı. Bu isimler arasında Ankara'nın imar planını hazırlayan Prof. Hermann Janssen, Bakanlıklar Mahallesi ile Güvenpark'ı tasarlayan Prof. Clemens Holzmeister, Mimar Bruno Taut ve Heykeltıraş Rudolf Belling yer alıyordu."

Rasat Tepe'nin Seçilişi ve İnşaat Süreci

Komisyonunda anıt mezarın nereye yapılacağı tartışılırken; Çankaya Köşkü'nün bulunduğu tepe, Ankara Kalesi ve Kızıltepe gibi pek çok yer önerildi. Ancak Trabzon Milletvekili Mimar Mithat Aydın, "Bunların hiçbirisi Ankara'nın her yerinden görünmez" diyerek karşı çıktı. Mithat Bey'in yaptığı araştırmalar sonucunda önerdiği yer, şehrin merkezindeki Rasat tepe



(bugünkü adıyla Anıttepe) oldu. 7 Ocak 1939 günü hemen kamulaştırma çalışmalarına başlandı ve 550.000 metrekarelik bir alan planlandı. Fakat İkinci Dünya Savaşı'nın getirdiği zorluklar nedeniyle süreç yavaşladı ve kamulaştırma 7 Temmuz 1944'te tamamlanarak 287 dönümlük alan kesinleştirildi.

Anıtkabir için 1 Mart 1941 yılında uluslararası bir proje yarışması açıldı ve 2 Mart 1942'de tamamlanan yarışmaya birçok ülkeden eser katıldı. Jüri tarafından üç proje eş değerde birinciliğe layık görüldü:

1. Alman Prof. Johannes Krüger'in projesi,
 2. İtalyan Prof. Arnaldo Foschini'nin projesi,
 3. Türkiye'den Güzel Sanatlar Akademisi Prof. Emin Onat ve Doç. Orhan Arda'nın projesi.
- Hükûmet ve Genelkurmay temsilcileri, Ata'nın anıt mezarının yerli bir mimar tarafından yapılmasını uygun görerek 7 Mayıs 1942'de Emin Onat ve Orhan Arda'nın projesini kabul etti. Sonuçlar 9 Haziran 1942'de kamuoyuna açıklandı. Komisyon, bir buçuk yıl sonra (28 Ekim 1943) mimarlardan bazı düzeltmeler talep etti ve 18 Kasım 1943'te uygulama projesi onaylandı.

İnşaat 29 Ağustos 1944'te başladı. Tepenin üzerindeki toprak kaldırılırken, altından Frig dönemine ait iki adet soylu mezarı (tümülüs) çıktı. Bunun üzerine inşaat geçici olarak durduruldu; Dil ve Tarih-Coğrafya Fakültesi arkeoloji uzmanları çağırılarak 1 Temmuz 1945'te bir kurtarma kazısı gerçekleştirildi. Kazıların

ardından inşaata kaldığı yerden devam edildi.

Dört aşamada yürütülen ve 9 yıl süren inşaat süreci 1953 yılında tamamlandı. Atatürk'ün naaşı, 21 Kasım 1938'den beri bulunduğu Ankara Etnografya Müzesi'ndeki geçici kabrinden, 10 Kasım 1953 tarihinde düzenlenen büyük bir devlet töreniyle alındı. 136 as-teğmenin çektiği bir top arabasıyla Ulus üzerinden ebedî istirahatgâhi olan Anıtkabir'e nakledildi.

Aslanlı Yol ve Kuleler

Anıtkabir'in Aslanlı Yol girişindeyiz. Vedat Hoca anlatımını sürdürüyor: "Arkadaşlar, Anıtkabir yapısı tam olarak buradan başlar. İleride bayrak direğinin görüldüğü yöne doğru uzanan bu hat Aslanlı Yol'dur. Girişteki merdivenler rastgele tasarlanmamıştır; tam 26 basamaklıdır ve Başkomutanlık Meydan Muharebesi'nin başladığı 26 Ağustos gününü simgeler.

Yolun sonundaki büyük alan Tören Meydanı'dır. Buradaki tüm isimlendirmeler Millî Mücadele ile ilgilidir. Kompleks genelinde toplam 10 adet kule bulunur. Bu kulelerin her biri, kurtuluşa giden yoldaki millî birer adımı temsil eder. Kulelerin çatılarındaki mızrak uçları (temren) eski bir Türk geleneğidir. Orta Asya'dan gelen Türk toplulukları, çadırlarının ortasına güç ve birliğin nişanesi olarak bu mızrakları



takarlardı; bu uçlar aynı zamanda çadırı toplayıp ayakta tutardı." Anıtkabir'de yer alan 10 kule şunlardır: İstiklal, Hürriyet, Zafer, Mehmetçik, Müdafaa-i Hukuk, Misak-ı Millî, 23 Nisan, Cumhuriyet, Barış ve İnkılap Kuleleri. Bu bilgilerin ardından yürüyüşümüze başlıyoruz. 262 metre uzunluğundaki Aslanlı Yol'un iki yanında, karşılıklı olarak yerleştirilmiş 12'şer adet olmak üzere toplam 24 aslan heykeli bulunmaktadır. Bu heykeller, tarihteki 24 Oğuz boyunu temsil eder. Aslanların yatar pozisyonda tasarlanması ise Türk milletinin barışseverliğini ve gücünü sembolize eder. Ayrıca yolun taşları, ziyaretçilerin başlarını öne eğerek saygıyla yürümelelerini sağlamak amacıyla asimetrik ve aralıklı dizilmiştir.

İstiklal Kulesi

Aslanlı Yol'un sağ girişinde yer alır. Kulenin iç duvarlarındaki kabartmalarda, bir kaya üzerine tünemiş kartal ve elinde kılıç tutan bir genç figürü yer alır. Kartal bağımsızlığı ve gücü; genç erkek ise Türk milletinin kudretini simgeler. Kulenin içinde, Atatürk'ün cenazesini Dolmabahçe'den Sarayburnu'na taşıyan top arabası sergilenmektedir.

Kulenin önünde, heykel tıraş Hüseyin Anka Özkan tarafından yapılan üçlü kadın heykel grubu bulunur. Ulusal giysiler içindeki bu kadınlardan ikisi, Atatürk'ün ölümünden duyulan derin acıyla ağlamakta, ortadaki kadın ise yüzünü eliyle kapatarak Allah'tan rahmet dilemektedir. Kadınların ellerinde tuttıkları büyük çelenk



ise bereketli vatan toprağını ve başak grubunu temsil eder.

Hürriyet Kulesi

Aslanlı Yol'un sol girişinde, İstiklal Kulesi'nin tam karşısındadır. Önünde yine Hüseyin Anka Özkan imzalı üçlü erkek heykel grubu yer alır. Bu heykeller sırasıyla; Türk aydınını (kitap tutan), Türk askerini (miğferli) ve Türk köylüsünü (hasır şapkalı ve değnekli) temsil eder.

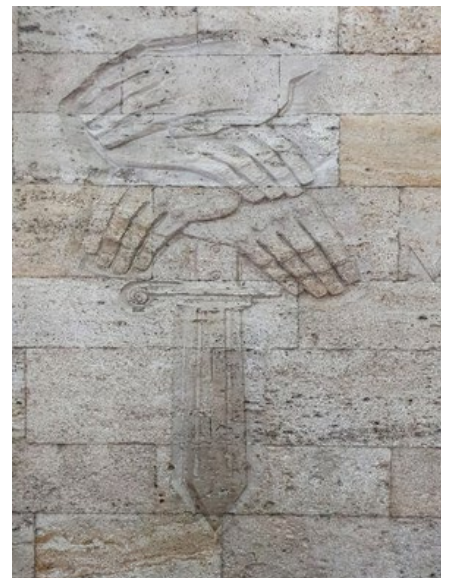
Kulenin içindeki kabartmalar



Zühtü Müridoğlu tarafından yapılmıştır. Özgürlüğü simgeleyen kabartmada; elinde "Hürriyet Beyannamesi" tutan bir melek figürü ve özgürlüğün simgesi olan şahlanan bir at başı tasvir edilmiştir. Kulenin içinde ayrıca Atatürk'ün Çubuk Barajı'nda gezdiği motorlu tekne sergilenmektedir.

Müdafaa-i Hukuk Kulesi

Aslanlı Yol'un sonunda, Tören Meydanı'nın girişinde solda yer alan kuledir. İçindeki kabartmada



hakların savunulması (Müdafaa-i Hukuk) teması işlenmiştir. Kabartmada, bir elinde kılıç tutarken diğer elini ileriye doğru uzatarak düşmana "Dur!" diyen bir erkek figürü yer alır. Arkasındaki meşe ağacı figürü ise Cumhuriyeti ve onun kök salığını simgeler. Kabartma, sanatçı Nusret Suman'ın eseridir.

Tören Meydanı (Zafer Alanı)
Şimdi Tören Meydanı'nın tam önündeyiz. Yaklaşık 15.000 kişi kapasiteli olan bu geniş alanın zemini, küp şeklinde renkli traverten taşlarla halı motifi gibi işlenmiştir. Buraya daha önce de pek çok kez gelmiştim; ancak insan buradaki sembollerin anlamasını bildiğinde, ayak bastığı yer sıradan bir meydan değil, gerçek bir "Zafer Alanı" hâline geliyor.



Zafer Kulesi
Meydanın sağ köşesinde bulunur. Tarih boyunca kazanılan büyük askerî zaferleri temsil eder. İç duvarlarında Atatürk'ün savaş ve zafer üzerine söylediği özlü sözler yazılıdır. Kulenin içinde Atatürk'ün törenlerde kullandığı Lincoln



marka makam arabası sergilenmektedir.

Barış Kulesi
Atatürk'ün "Yurtta barış, dünyada barış" ilkesine ithafen yapılan bu kule, Zafer Kulesi'nin tam karşısındadır. Zafer ve Barış kulelerinin arasındaki revaklı bölümün altında, Atatürk'ün en yakın silah arkadaşı ve ikinci Cumhurbaşkanı İsmet İnönü'nün kabri yer almaktadır.

23 Nisan (Ulusal Egemenlik) Kulesi
Kulenin iç duvarında, 23 Nisan 1920'de Türkiye Büyük Millet Meclisi'nin açılışını simgeleyen bir kabartma bulunur. Hakkı Atamulu tarafından yapılan bu kabartmada; ayakta duran bir kadının elindeki kâğıtta "23 Nisan 1920" yazmaktadır. Kadının diğer elinde ise Meclis'in açılışını ve egemenliği simgeleyen bir anahtar yer alır.

Meydan Kabartmaları ve Mozole
Sakarya Meydan Muharebesi Kabartması



Anıt gövdesine çıkan merdivenlerin sağ tarafında yer alır ve ünlü heykeltıraş İlhan Koman'ın eseridir. Savaşın aşamalarını ve topyekûn mücadeleyi anlatır. Kabartmada düşman işgaliyle evlerini bırakıp yollara düşen halk, çamura batmış kağınsını kurtarmaya çalışan kadınlar ve millî uyanış tasvir edilir. Savaşın başlangıcını simgeleyen kadının elinde bir kılıç, yukarıda ise zafere koşan bir melek figürü vardır.,

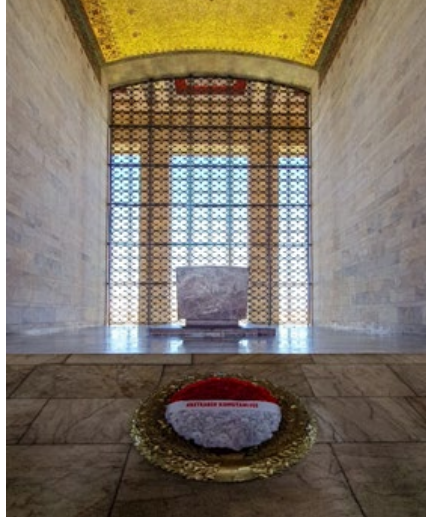
Başkomutanlık Meydan Muharebesi Kabartması
Mozoleye çıkan merdivenlerin sol tarafında yer alır ve Zühtü Müridoğlu tarafından yapılmıştır. Anadolu halkının oğlunu savaşa uğurlamasını, Atatürk'ün "Ordular, ilk hedefiniz Akdeniz'dir, ileri!" emrini verişini ve Türk ordusunun büyük taarruzunu sembolize eder. Kompozisyon, zafer meleşinin tesciliyle son bulur.

Anıt Bloku ve Mozole
Tören meydanından sütunlu



mozoleye toplam 42 basamaklı görkemli bir merdivenle çıkılır. Bu 42 basamak, Atatürk'ün Cumhuriyeti ilan ettiği 1923 yılındaki yaşı olan 42'yi simgeler. Mozolenin ön cephesinde 8, yan cephelerinde ise 14 sütun yer alır. Girişin sağında Atatürk'ün Onuncu Yıl Nutku, solunda ise Gençliğe Hitabe'si taş üzerine altın varaklarla kazınmıştır.

İçeriye girdiğimizde bizi tamamen mermer kaplı Şeref Holü karşılar. Zeminde Adana ve Hatay mermerleri; yan duvarlarda ise Afyon ve Bilecik'ten getirilen renkli mermerler kullanılmıştır. Tam karşıda, pencerelerin önünde devasa Lahit Taşı yer alır. Osmaniyeli'den getirilen koyu kırmızı traverten mermerden yapılan bu lahit, tek parçadır ve yaklaşık 40 ton ağırlığındadır. Atatürk'ün aziz naaşı ise bu lahittin tam altındaki alt katta, doğrudan toprağa kazılmış olan Mezar Odası'nda (Kripto) yer almaktadır. Şeref Holü'nün tavanı, Türk halı ve kilim desenlerinden oluşan altın varaklı mozaiklerle



bezelidir. Girişte ayrıca Atatürk'ün Türk ordusuna ve Türk milletine hitap eden son mesajları yer alır.

Misak-ı Millî Kulesi Vatanın bütünlüğünü ve bağımsızlık andını simgeleyen bu kulede Nusret Suman'ın kabartması yer alır. Buradan, Atatürk'ün şahsi eşyalarının, madalyalarının, Çanakkale ve Kurtuluş savaşlarını epik biçimde canlandıran devasa tabloların yer aldığı Anıtkabir Atatürk ve Kurtuluş Savaşı Müzesi'ne geçiyoruz.

Bayrak Direği

Müze çıkışında bizi devasa bir bayrak direği karşıyor. Vedat Hoca direği hayranlıkla izleyen bizlere şu açıklamayı yapıyor:

"Bu bayrak direği 33,5 metre uzunluğundadır. Döneminde Avrupa'daki en yüksek tek parça çelik bayrak direğiydi. Amerika'da yaşayan Türk asıllı iş insanı Nazmi Cemal tarafından özel olarak imal ettirilip Anıtkabir'e hediye edilmiştir. Direğin alt kadesinde yer alan kabartma ise Türk milletinin savunma gücünü, zaferlerini ve nihai barışını simgeler."

Bugün Anıtkabir; her yıl milyonlarca yerli ve yabancı ziyaretçiyi ağırlayarak Türkiye Cumhuriyeti'nin bağımsızlık, çağdaşlık ve kuruluş felsefesinin en büyük sembolü olmaya devam etmektedir. Kalbimizde yanan Atatürk ateşi asla sönmeyecek.



Etkinlikler ve Haberler



03 Mayıs Sokak Seni Çağırıyor Modelli Çalışma "Seğmenler Parkı" Murat BERKYÜREK



08 Mayıs Fotoğraf Gösterisi, Sergi Açılışı ve Katılım Belgesi Töreni
"Sokak Fotoğrafçılığı Atölyesi 7. Dönem" Murat BERKYÜREK, M.Kemal BAKIR



09-10 Mayıs Amasya Fotoğraf Gezisi FSK

Geçmiş

Etkinlikler ve Haberler

www.fsk.org.tr



SEÇİCİ: PROF. DR. ADNAN ATAÇ
KONU: MAKRO

15 MAYIS 2026
SAAT: 20.00

ONLINE ETKİNLİK
AYIN FOTOĞRAFI ETKİNLİĞİ (AFE)



FSK Dergi www.fsk.org.tr

15 Mayıs Online Ayın Fotoğrafi Etkinliği (AFE) "Makro" Adnan ATAÇ



17 Mayıs Ankara Kültür Rotaları (Bir Bilenle Geziyoruz) "Anıtkabir" Dr. Ali Vedat OYGÜR Koordinatör: Gengiz PAMUK



BÜLTENİ

Fotoğraf Sanati Kurumu Bülteni

Sayı: 284 Haziran 2026

Yayın Sahibi:

Adnan ATAÇ

Sorumlu Yazı İşleri Müdürü:

Sevgi KÖYLÜ HALİLOĞLU

Yayın, Yönetim ve Yazışma Adresi:

Konur 2 Sk. No: 49/1 Kızılay-Ankara

Tel: 0312 230 46 16

Fax: 0312 229 47 17

e-posta: fsk.grup@gmail.com

fsk@fsk.org.tr

Tasarım:

GrafiWorks Reklam ve Tasarım

www.grafiworks.com.tr

Tel: 0312 922 06 12

Yayın Türü: Yerel Süreli

Yayın Şekli: Aylık Türkçe

Bağış ve Aidat Ödemeleri İçin Hesap No:

TÜRKİYE İŞ BANKASI

Yenişehir Şubesi Ankara

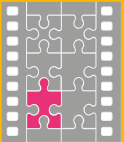
Şube Kodu: 4218 Hesap No: 3292782

Fotoğraf Sanati Kurumu Derneği

IBAN:TR30 0006 4000 0014 2183 2927 82

Bültende yer alan yazı ve fotoğrafların sorumluluğu yazar ve sahiplerine aittir.

ISSN NO:2667-5919



FSK, Türkiye Fotoğraf Sanati Federasyonu Aktif Üyesidir.

FSK Haber Grubu'na üye olmak için;
fsk_habergrubu_yeni@googlegroups.com
adresine e-posta gönderiniz



FSK Derneği



fskdernegi



fskDerneği



FSKDerneği