

# FSK BÜLTENİ

232

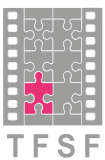


Mart 2020

ISSN NO:2667-5919



Ayın Fotoğrafi: Haydar BAYAT



FSK,  
TFSS'nin  
kurucu  
ve aktif  
üyesidir



# Kültür ve Sanat

## Etkinlik Takvimi Mart 2020

01	Pazar		
02	Pazartesi		
03	Salı	Fotoğraf Sergisi Açılışı, Fotoğraf Gösterisi ve Söyleşi "Trabzon Vakfı Fotoğrafçılık Kulübü" M. Zeki GÜVEN	
04	Çarşamba		
05	Perşembe		
06	Cuma	Fotoğraf Gösterisi ve Söyleşi "Necmettin KÜLAHÇI Belgeseli" Habip YANÇ	
07	Cumartesi		
08	Pazar	Dünya Emekçi Kadınlar Günü Kutlu Olsun	
09	Pazartesi		
10	Salı	Fotoğraf Gösterisi ve Söyleşi "Kadınlarımız" FSK ÜYELERİ "En İçimizde - AVM Halleri - Bitti Diye Üzülme" (Sami Güner Kupası Gösterileri) Fatma GÖKMEN	
11	Çarşamba		
12	Perşembe	İstiklal Marşının Kabulü Kutlu Olsun	
13	Cuma	Portfolyo Değerlendirme Etkinliği (PODE) "Şelaleler" Turgut TARHAN	
14	Cumartesi	Tıp Bayramı Kutlu Olsun	
15	Pazar		
16	Pazartesi		
17	Salı	Fotoğraf Gösterisi ve Söyleşi "Yılkı Atları - Birileri Var - Denemeler" Zühdü BİLGİN	
18	Çarşamba	Çanakkale Zaferinin Yıldönümü Kutlu Olsun	
19	Perşembe		
20	Cuma	Fotoğraf Gösterisi ve Söyleşi "Çanakkale ve Şehitlerimiz" Kadim KOÇ	
21	Cumartesi		
22	Pazar	Günübirlik Fotoğraf Uygulama Gezisi "Güdümlü Sorgun Yaylası" Hüsamettin ÖZKAN Ali Fatih ŞAMA	
23	Pazartesi		
24	Salı	Fotoğraf Gösterisi ve Söyleşi "Eklektik" Mustafa ÜNLÜ	
25	Çarşamba		
26	Perşembe		
27	Cuma	Ayın Fotoğrafı Etkinliği (AFE) "Kış" M. Zeki GÜVEN	
28	Cumartesi		
29	Pazar		
30	Pazartesi		
31	Salı	Ustalarla Sohbet "Yabancı Bitkilerimiz" Tansu GÜRPINAR Moderatör: Mehmet UÇAR	

# Atölye ve Seminer Programları

## 1. DÜZEY

### Temel Fotoğraf Bilgisi Semineri

Pazartesi, Çarşamba : 19.00-21.00  
Cumartesi, Pazar: 13.00-15.00  
Süre : 4 hafta

#### Program

- Fotoğrafa giriş
- Fotoğraf makineleri
- Objektifler
- Değişkenler arası bağlantılar
- Işık
- Kompozisyon
- Yardımcı ekipmanlar

## 2. DÜZEY

### Fotoğraf Uygulama Semineri

Eğitmen : Mehmet UÇAR  
Asistan : Nuran AKTEMUR  
Cumartesi veya Pazar  
Süre : 4 hafta

#### Program

- Dijital fotoğrafçılık
- Sahada çekim uygulamaları
- Çekim teknikleri
- Fotoğraf okuma

## 3. DÜZEY

### Temel Dijital Fotoğraf Düzenleme Semineri

Eğitmen : Mehmet TEZCAN  
Asistanlar: Müge KUDAY- Erkan İŞÇİ  
Pazartesi, Cuma : 19.00-21.00  
Süre : 4 hafta

#### Program

- Temel dijital fotoğraf düzenleme bilgileri
- Temel dijital fotoğraf düzenleme işlemleri
- İleri dijital fotoğraf düzenleme işlemlerine giriş
- HDR görüntüsü oluşturma
- Dijital fotoğraf sunum teknikleri
- Arşivleme ve yedekleme
- Fotoğrafları baskı formatlarına göre ayarlama

### Doğum Fotoğrafçılığı Semineri

Eğitmen : Ayça KARAOĞLAN  
Süre : 5 hafta (10 saat)

#### Program

- Doğum ve bebek hakkında genel bilgi
- Ameliyathane/doğumhane koşulları ve steril alan
- Doğum, bebek ve aile fotoğrafı nasıl çekilir?
- Fotoğrafların teslim süreci
- Doğum fotoğrafçılığında müşteri ilişkileri
- Çekimler hakkında teknik bilgi ve kompozisyon
- Aileler ve hastane ile iletişim
- Stüdyo ortamı ve teknik ekipmanlar

### Makro Fotoğrafta Temel Uygulamalar

Eğitmen : Adnan ATAÇ  
Süre : 8 hafta

#### Program

- Makro farkı
- Neden makro ?
- Makro teknikleri
- Makro lensler ve ekipmanlar
- Kullanım alanları
- Alan derinliği sorunu
- Işık kullanımı
- Yerleşim ve düzenleme
- Amaca uygun etkili sunum

### Belgesel “Yaşamın İçinden” Fotoğraf Atölyesi “

Eğitmen : Celal KILIÇ  
Süre : 3 dönem

#### Program

- 1.Dönem: “Yaşamın İçinden Kareler”**
  - Temel Fotoğraf Çekim Teknikleri
  - Belgesel Fotoğraf tanımı altında yaşamın içinden sosyal ve kültürel değerlerin irdelenmesi
  - Sahada fotoğraf çekimleri ve değerlendirilmesi
  - Dönem sonu sergisi
  - Süre : 15 hafta
- 2.Dönem: “Yaşamın İçinden Detaylar”**
  - Yaşamın İçinden fotoğraf çekimleri içinde; Kurgulama Macro Teknikleri
  - Uygulamalı fotoğraf çekimleri
  - Dönem sonu sergisi
  - Süre : 15 hafta
- 3.Dönem: “Yaşamın İçinden Panoramalar;”**
  - Panorama Fotoğraf Çekim teknik
  - Sahada fotoğraf Panorama çekimleri ve değerlendirilmesi
  - Dönem sonu sergisi
  - Süre : 15 hafta

### Doğa Fotoğrafçılığı Semineri

Eğitmen : İlker ŞAHİN  
Süre : 5 hafta

#### Program

- Doğada ışık kullanımı
- Kompozisyonu
- Manzara fotoğrafı
- Gece Çekimleri
- Makro fotoğraf
- Uzun Pozlama
- Uygulama gezileri

# AFE



## Ayın Fotoğrafı Etkinliği

Ayın Fotoğrafı:  
Haydar BAYAT

Başarılı Fotoğraflar:  
Filiz KÖPRÜLÜ (3)  
Haydar BAYAT (2)

Seçiciliğini **Murat BERKYÜREK**'in yaptığı  
**Şubat** 2020 Ayın Fotoğrafı Etkinliği'nin  
(AFE) konusu "**Serbest**" idi.

Etkinliğe 10 fotoğrafçı,  
40 fotoğraf ile katılmıştır.

Bir katılımcımız değerlendirme esnasında  
dernek merkezinde bulunmadığı için 4 fotoğrafı  
şartname gereği değerlendirmeye alınmamıştır



Filiz KÖPRÜLÜ



Haydar BAYAT



Filiz KÖPRÜLÜ



Haydar BAYAT



Filiz KÖPRÜLÜ

# AFE Sergileme

Abdurrahman KURT(3)  
Ali Fatih ŞAMA (2)  
Dorukhan GÜLÖZ (2)  
Filiz KÖPRÜLÜ  
Gülcan ERBİL  
Haydar BAYAT  
Nihan BAYINDIR  
Özge Buket ÇESİM  
Sevim TURGAY (3)



Abdurrahman KURT



Abdurrahman KURT



Abdurrahman KURT



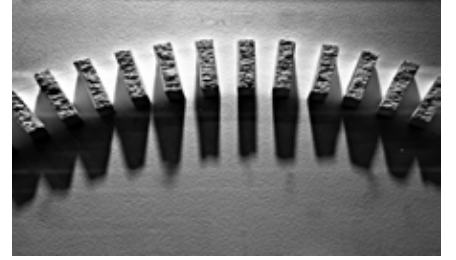
Ali Fatih ŞAMA



Dorukhan GÜLÖZ



Dorukhan GÜLÖZ



Filiz KÖPRÜLÜ



Gülcan ERBİL



Nihan BAYINDIR



Ali Fatih ŞAMA



Özge Buket ÇESİM



Sevim TURGAY



Sevim TURGAY



Sevim TURGAY



Haydar BAYAT

# PODE

Portfolyo Değerlendirme  
Etkinliği

Seçiciliğini Halil İbrahim TUTAK'ın yaptığı  
Şubat 2020 Portfolyo Değerlendirme  
Etkinliği'nin (PODE)  
konusu "Eski Yapılar ve Detaylar" idi.

Etkinliğe 6 Portfolyo katılmıştır.

1 portfolyo Ayın Portfolyosu seçilmiş,

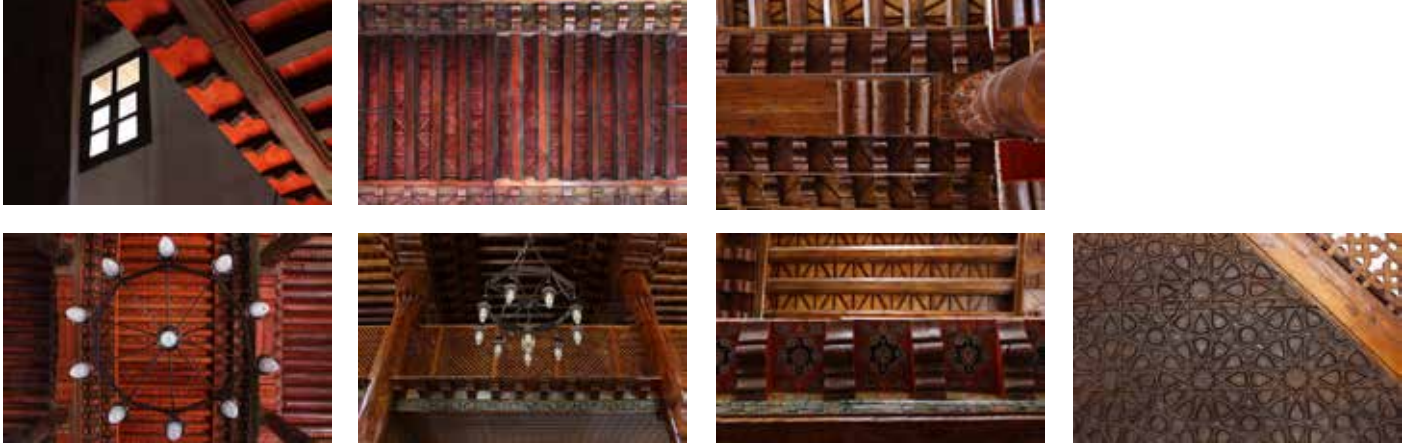
2 portfolyo Başarılı Portfolyo  
seçilmiştir.

## Ayın Portfolyosu

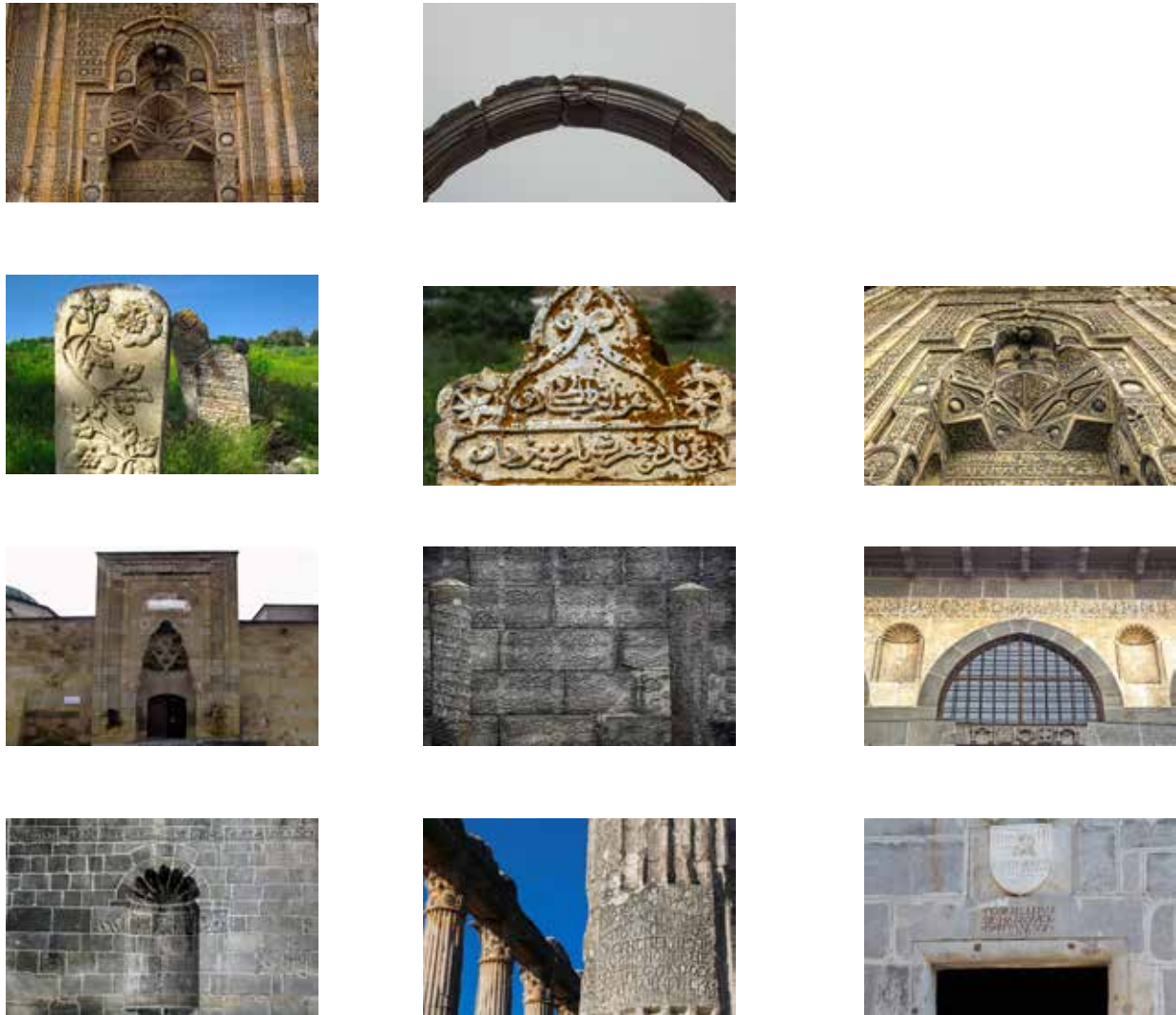
Nihan BAYINDIR - "Asırlık İhtişam ve Hazin"



Abdurrahman KURT - "Ahşap Cami Detayları"



Şenol ZÜMRÜT - "Eski Yapılar ve Detaylar"





Fedai COŞKUN

## SEYAHAT FOTOĞRAFÇILARI İÇİN YOLA ÇIKMA VAKTİ

Kış mevsimi, fotoğrafçılar için doğanın kartpostal gibi olduğu zamanlardan biridir. Beyazın yüzlerce tonunu barındıran bu mevsimde fotoğraf çekmek zorlu olsa da bu durum fotoğrafçılar için tam bir tutkudur.

Kış mevsiminde fotoğraf çekme teknikleri diğer mevsimlerde kullanılacak olan tekniklerden farklıdır. Öncelikli olarak güneşin sabah saat 08.00 gibi belirginleştiğini ve akşam 16.00 gibi gözden kaybolduğunu hesap ederek yola çıkmak gerekir. Soğuk havaların fotoğraf makinenizin bozulmasına da neden olabileceği unutulmamalıdır. Kış mevsiminde fotoğraf çekerken bir diğer dikkat edilmesi gereken nokta ise batarya ve pillerinizi kullanmadığınız zamanlarda sıcak yerde muhafaza etmeniz gerektiğidir. Soğuk hava koşullarında pillerinizin çok çabuk tükeneceği unutulmamalıdır. Bu hususlara dikkat ettikten sonra etkileyici kış fotoğrafları çekmek için yollara düşebilirsiniz.

Orman veya milli parklarda yaban hayatı, göçmen kuşlar, insanlar, doğa, tarihi anıtlar, şehir manzaraları, kırsal manzara, deniz kıyıları, durgun alanlar, karla kaplı tepeler, kum tepeleri, göller, göletler, nehirler,

şelaleler vs, seyahat fotoğrafçıları için altın birer fırsattır.

Bu kış seyahat fotoğrafçılığınız için hangi hedefi seçerseniz seçin, yanınızda uygun lenslerle birlikte geniş bir yelpazeye sahip en az bir Dijital SLR kameranız olsun.

**KIKATS** kelimesini asla unutmayın ;

K- Özgün bir Konu

İ- Konuya İlgi

KA- Kompozisyon ve Aydınlatma

T - Teknik

S - Sunum

### **Konunun Özgünlüğü:**

Fotoğrafçı çevresindeki konuyu aramak zorundadır. Bu nedenle konusunu çevresinden öğrenmek için gözlerini açık tutması gerekir. Bu amaçla gözün eğitimi gereklidir. Göze yönelik eğitim, birkaç kompozisyon ve ışıklandırma kuralı benimsenerek verilebilir. Çevrenizde bir konu bulduğunuzda, kendinize bir soru sorun, Bunu gördünüz mü? ya da daha önce bu tür bir konu üzerinde çalışılmış mı? Cevap hayır ise, konuya yüksek bir derece verilebilir, çünkü orijinaldir.

### **Konuya İlgi:**

Aynı zamanda konu ilginç de olmalıdır. Konu orijinal olabilir ancak

çirkin görünümlü ve içinde güzelliği yok ise bakmak ilginç olmayabilir. Yani konu ilginç değilse, herhangi bir anlam ifade etmez. İlginç orijinal konulara odaklanmalısınız. Konuya ilgi, fotoğraf teknikleri kullanılarak da oluşturulabilir. O zaman fotoğrafçı yaratıcılık kavramını düşünmesi gerekir.

### **Kompozisyon ve Aydınlatma:**

Arka planda rahatlama arayın. Arka planı ilk adım olarak keskin veya bulanık tutun. Arka plan rahatsız edici olmamalıdır. Parlak veya rahatsız edici unsurlar, hafif yamalar ve canlı renklerden kaçının. Karede fotoğrafınızı ikiye bölünecek dikey veya yatay çizgiler olmamalıdır. Fotoğrafa bakan kişi, gözünü ana yöne yönlendirebilecek çapraz lider çizgileri aramalıdır.

Fotoğrafınızda çok fazla nesne kullanmaktan kaçının. Ana konuya başka herhangi bir nesne veya nesnelere hakim olmamalıdır. Olursa, ana nesneye ek veya destekleyici olmalıdır.

Ana nesnenin yerleştirilmesi; Ana nesneyi fotoğraf çerçevesinin merkezine yerleştirmekten kaçının (yaban hayatı ve doğa fotoğrafları hariç). Ana nesneyi fotoğrafın altın oran kesişim noktalarından birine yerleştirin.

Formasyon Tipleri; Kompozisyo-

nunuzda üçgen, dairesel, oval, U, S, L tipi oluşumlar arayın. Bu tür oluşumlar pürüzsüz eğrilere sahiptirler ve böylece kompozisyonda bir ritim yaratır.

Doku ve Desen; Dokulu fotoğraflara ve kalıplara bakmak çok ilginç olabilir. Bu yüzden dokusu ilgi çekici yerler (doğa, ağaç, su, nesne vs) fotoğrafa dikkat çekici bir görünüm kazandırır.

Fotoğrafın genelinde; Nesnenizin önünde, altında, yukarısındaki uygun boşluklara veya ilginç olmayan gökyüzü kısmına ağaç yaprakları gibi şeyler dahil edilebilir.

Tonlama; Tonlama fotoğrafta hayati bir rol oynar. Açıktan koyuya ve beyazdan siyaha büyük ton aralığı, daha fazla görsel etki sağlar.

Renkleri Anlamak: Fotoğrafçı renkleri çok iyi anlamalıdır. Birincil ve ikincil renklerin kullanımı, sıcak ve fotoğrafınızdaki soğuk renkler, renk dengesi ve renk uyumu yapmak için çok etkili olabilir. Renkleri iyi kullanarak kompozisyonu dengeleyebilirsiniz. Ana nesnenin belirgin rengi, fotoğrafın kalan bastırılmış renkleri ile dengelenebilir. Örneğin, ana konunuz daha küçük ve çok belirgin bir parlak birincil kırmızı renge sahip ve çok daha geniş bir alana sahip olan fotoğrafın geri kalanında bastırılmış ikincil renk gibi.

Aydınlatma; Açık hava fotoğrafçılığı için en iyi zaman genellikle günün sabah ve akşam saatleridir. Güneş ışığı 30 ila 45 derecelik bir açıdadır, sıcak ve yumuşaktır. Fotoğrafçılar bunu "Altın Saat Aydınlatması" diye adlandırır. Temel ilke sert ışık sert gölgeler ve yumuşak ışık da yumuşak gölgeler oluşturur. Bu nedenle yumuşak ışıkta çekilen resimlerin daha az kontrastı vardır ve büyük bir ton değeri verir.

Mevcut ışığı yaratıcı bir şekilde kullanmanın bazı ipuçları:

- Özneyi güçlü ışığa karşı çekmek size silüet görüntüsü verecektir.
- Önden gelen ışık, gölge oluşturmayacağı ve düz, hatasız cilt izlenimi vereceğinden portre çekimlerinde kullanılabilir. Ancak derinliği yok eder. Manzara fotoğraflarında kullanılması uygun değildir.
- Arkadan gelen ışık, silüet dediğimiz hoş kontrastlı görüntüler elde etmek için kullanılır. Toz ve dumanla karıştırıldığında sabah veya akşam arka ışık, resim benzeri bir etki yaratabilir.
- Tepeden gelen ışık çok arzu edilen bir ışık değildir. Fakat tepeden gelen öğle ışığında iç mekan çekimleri çok rahat yapılabilir.
- Sisle karışan sabah yumuşak ışığı sanatsal bir etki yaratır.
- Pencere aydınlatması dediğimiz insanların yüzlerinde-

ki bir taraftan aydınlatma çok yaratıcı görünür.

- Yumuşak arka aydınlatma veya önden yansıyan ışıkla portredeki jant ışığı büyüleyici aydınlatma yaratır.
- Çiçek yaprakları gibi nesnelere geçen güçlü arka ışık, parlak canlı bir renk verir.
- Renkli nesnelere yansıyan ışık, nesnelere renk tonları verebilir.
- Beyaz nesnelere yansıyan ışık dolgu ışığı olarak kullanılabilir.
- Işığın polarizasyona uğramasını (renklerin doygunluğunun düşmesi ve yansıdığı yüzeylerde parlamayı engellemek için polarize filtreler kullanılmalıdır.
- Kapalı havalarda ışık daha soft olacağı için makinenizi siyah beyaz seçeneğine alıp çekerseniz dramatik görüntüler elde edebilirsiniz.

## **T e k n i k :**

Konunuza bağlı olarak farklı kamera tekniklerini ve Photoshop tekniklerini kullanabilirsiniz. Böylelikle işinize yaratıcılık getirmiş olursunuz. Örneğin; Kaydırma Tekniği, Yakınlaştırma Tekniği, Solarizasyon, Posterizasyon, Hi Key ve Low Key Efektleri, Düşük ve Yüksek Obtüratör Hızlarının Etkisi, Zaman pozlama ve Çoklu Pozlama, Sığ Alan Derinliği, Daha Uzun Alan Derinliği tekniklerini geliştirmeye çalışın.

## S u n u m :

Kameranızdan iyi çekimler yaptıktan sonra mükemmel baskı sonuçları elde etmek için dijital iyileştirmeler yapmanız gerekebilir (Photoshop veya üzerinde çalıştığınız diğer yazılımlar). Eğer varsa fotoğraflarınızı Raw formatında çektiğinizde, Raw ayar penceresinde çalışmanız ve birkaç yoğunluk düzeltmeleri ile renk doygunluğunu ayarlamak için renk düzeltmeleri yapmanız, fotoğrafınızdaki renk kontrastını ayarlamanız gerekecektir. Kameranızda netleştirme özelliğini seçmediyseniz, fotoğraflarınızı netleştirmeniz de gerekebilir.

[www.fedaicoskun.com](http://www.fedaicoskun.com)



## ŞELALELER



Turgut TARHAN

Şelale, en sade anlatımıyla akış halindeki suyun bir yükseltiden aşağı düştüğü jeolojik yapıya verilen isimdir.

Şelaleler dünyanın hemen her yerinde görülmekle birlikte en görkemli örnekleri çoğunlukla yağışların ve yüzey sularının güçlü olduğu ılıman kuşağın kutuplara yakın kesimleriyle birlikte ekvatorial kuşakta yer alır.

Şelaleler birbirinden farklı boyut ve formda görülebildiği gibi çeşitli parametrelere göre farklı şekillerde sınıflandırılır. Bunlardan en önemileri akış debisi, dökülme yüksekliği, eğimin dikliği ve sürekliliği kıstaslarıdır. Bu nedenle dünyanın veya bir ülkenin "en büyük" şelalesi demek mümkün değildir, onun yerine en fazla debiye sahip, toplamda en yüksek, kesintisiz en yüksek, en geniş demek daha yerindedir. Yüksekliği birkaç metreyi geçmeyen şelaleler fazla sayıda olmakla birlikte büyük boyutlardaki şelalelere görece az rastlanır. Yine jeolojik oluşumu, kayalık yapısı, suyun kaynağı, ilginç şekil ve renkler belli bir şelalenin ön plana çıkmasını sağlayabilir. Bazı şelalelerin ise yerleşimlere yakınlığı, kültürel etkenler ve tanıtım nedeniyle bilinirliği daha fazladır. Doğa ve peyzaj fotoğrafçılarının görüntülemeyi tercih ettiği olu-

şumların içinde şelaleler ilk sıralarda yer alır. Aynı zamanda şelaleler mevsime, hava koşulları ve ışığın yönüne göre fotoğrafta dramatik farklar sunabilir. Yerine göre geniş açı veya teleobjektif kullanımı, mikro detaylar, perspektif vurgusu, kısa veya uzun pozlama, fotoğrafik yelpazenin öğelerindedir. Bazı şelaleleri fotoğraflamak hayli zor olabilir. Dik ve kaygan yüzeyler, hızlı akan soğuk sularıyla şelale ve çevresi insanlar için ciddi tehlike oluşturur. Fotoğraf ekipmanını sudan korumaya özen göstermeli. Ortamdaki büyük ışık değeri farklılıkları teknik yönden güçlükler sergileyebilir, RAW format ve gerekirse HDR opsiyonu düşünülebilir. Tripod kullanımı başarılı kareler için vazgeçilmez önemdedir.

Türkiye'deki şelalelerin debileri oldukça değişkendir; sıcaklık, yağış, kar erime hızı nedeniyle, mevsime göre, hatta gün içinde dahi büyük farklar görülebildiği gibi, çevredeki bitki örtüsü de bu tabloya katkı yapmakta. Karstik kaynaklardan beslenip göze halinde gün yüzüne çıkan şelaleler daha düzenli akışa sahiptir. Akışı buzul ve kar örtüsüne bağlı şelalelerin debisi ilkbahar ve yaz başlarında en yüksek olup, son bahar ve kış aylarında azalır. Akdeniz iklimi etkisindeki bazı şelaleler sellerle coşup sonra yazın tamamen kuruyabilir. Yüksek rakımdakiler kışın kısmen veya tamamen donabilir. Bazı şelaleler ise kayalık türü

ve ilginç renkleriyle dikkat çeker.



Şelaleler binlerce, hatta milyonlarca yılda oluşabilen, geçmişten geleceğe önemli coğrafya miraslarından olup, bu bağlamda su akışını ve özelliğini bozabilecek yapılara, yine peyzaj düzenlemesi adı altında, fakat coğrafya bütünlüğüne zarar veren yol, platform benzeri uygulamalardan kaçınmak şahıs ve kurumların üzerine düşen bir sorumluluktur. Ne var ki ülkemizde özellikle son yıllarda tüm doğal alanlarda görüldüğü üzere yukarıdaki ilkelerden uzak, popülist gerekçelerle dönüşü olmayan tahribat yapılmakta. Doğanın gücünü, görkemini hatırlatan şelalelere insanların daha duyarlı yaklaşması umuduyla...



Habip YANÇ

## NECMETTİN KÜLAHÇI

Dile kolay kırk küsür yıl. Geriye baktığımda neler yaşamış, neler yapmış, yapamamış Ya da ne kadar dost biriktirmişim fotoğraf yaşamımda. Ya da sevgili Necmettin KÜLAHÇI gibi yaşamıma neleri sığdırabilmişim. Yıl 2002. Heraklia, namı değer Latmos Dağlarının o muhteşem fiziki coğrafyasının eteklerinde Bafa Gölü'nün kıyısında bir Kapıkırı. Ben DASK'la (Doğa Sporları Araştırma ve Kurtarma Derneği) Ay tanrıçası Selena'nın aşkının yaşandığı Kapıkırı'nda tanıştım. İlerleyen yıllarda DASK nerede ben orada. DASK ailesi ile tanıştım. Hep birlikte büyük bir aile olduk. Dask'ın ailesi olur da babası olmaz mı?. İşte Necmettin KÜLAHÇI ile böyle tanıştım. O mütevazı ve baba şevkatiyle hepimizi sardı sarmaladı. Ben de onun peşini hiç bırakmadım. Hep fotoğrafladım, fotoğrafladım. İlk deklanşöre bastığımda o güzel insanın belgeselini yapmayı kafama koymuştum. Tabi ki Selena'nın aşkı ben değildim ama o aşk bana da bulmuş olmalı. Keşke onunla Cilo Dağlarına çıkabilseydim Tabi onun enerjisine yetişebilsem.

Sevgili fotoğraf dostlarım. "Necmettin KÜLAHÇI" nın belgeseli benim "Fotoğrafik Belgesellerinden beşincisi oldu. Umarım fotoğraf tarihinde yerini alır ve bir ustaya yeteri kadar saygıya ulaşır. Ankara'da diğer fotoğraf ustaları da benim listemde idi, ama, ne yazık ki Ankara'dan ayrıldım. Dilerim geride kalan fotoğrafçı arkadaşlarım benim eksikimi tamamlar. Sevgiyle ve dostlukla kalın.



## KIŞ GÜNEŞİ ÇAMLIDERE-ÇAMKORU UYGULAMA GEZİSİ



Sevgi KÖYLÜ HALİLOĞLU

23 Şubat Pazar günü sabahın erken saatlerinde Fotoğrafa gönül vermiş gezgin FSK dostları ile güzel bir gün olacağını daha başından hissederek yollara düştük. Yaklaşık 1 saatlik bir yolculuğun ardından güzel Ankara'mızın şirin ilçesi Çamlıdere'ye ulaştık. Burada ilk durağımız Şeyh Ali Semerkandi Hz. Türbesinin olduğu bölge oldu. Güne burada sıcak çorbalar ile bazlama ve tereyağı eşliğinde yapılan bir kahvaltı ile başlangıç yapmış olduk. Kahvaltı sonrası, civardaki müzeleri (Şeyh Ali Semerkandi Müzesi, Oyuncak Müzesi) gezerek fotoğrafçılığa başladık. Zaten FSK'ya çok aşina olan müzelerde görevli arkadaşlar ile hoş bir sohbetin ardından onlarla vedalaşarak aracımıza bindik ve ikinci durağımız olan Çamkoru Göletine doğru yol aldık.

Çamkoru Göleti gerçekten görülmeye değerdi. Her taraf bembeyaz karla kaplıydı ve muhteşem fotoğraflar veriyordu. Kar ile birlikte bir de Kış Güneşi açıldığında artık bizden daha mutlu yoktu. Bu kadar güzel fotoğraflar ve kar bizi acıktırmaya başladığında artık Mangal vaktinin geldiğini hepimiz hissettik. Piknik alanına geçerek, Mangalda köfte ve sucuk keyfi ile gezimizi tamamladık. Evlerimize döndüğümüzde; üzerimizde tatlı bir yorgunluk, yüzlerimizde mutluluk tebessümü ve kameralarımızda güzel fotoğraflar vardı. Zaten bir Fotoğraf tutkunu da bir geziden daha başka ne bekleyebilir ki...



# Geçmiş Etkinlikler ve Haberler



4 Şubat Fotoğraf Sergisi Açılışı, Fotoğraf Gösterisi ve Söyleşi - İbrahim ELMAN



7 Şubat Fotoğraf Gösterisi, Katılım Belgesi Töreni ve Söyleşi - Mehmet UÇAR - Nuran AKTEMUR



11 Şubat Fotoğraf Gösterisi ve Söyleşi - Tahir ÜN



14 Şubat Fotoğraf Gösterisi ve Söyleşi - Halil İbrahim TUTAK

# Geçmiş Etkinlikler ve Haberler



18 Şubat Fotoğraf Gösterisi ve Söyleşi - Adnan ATAÇ



21 Şubat Portfolyo Değerlendirme Etkinliği (PODE) - Halil İbrahim TUTAK



25 Şubat Ayın Fotoğrafı Etkinliği (AFE) - Murat BERKYÜREK



28 Şubat Fotoğraf Gösterisi Söyleşi ve Plaket Töreni - Süha ARAY



# BÜLTENİ

Fotoğraf Sanati Kurumu Bülteni

Sayı: 232 Mart 2020

**Yayın Sahibi:**

Sami TÜRKAY

**Sorumlu Yazı İşleri Müdürü:**

Bariş ŞAHİN

**Yayın, Yönetim ve Yazışma Adresi:**

Fevzi Çakmak 1 Sk. No: 22/2 Kızılay-Ankara

Tel: 0312 230 46 16

Fax: 0312 229 47 17

e-posta: fsk.grup@gmail.com

fsk@fsk.org.tr

**Tasarım:**

GrafiWorks Reklam ve Tasarım

www.grafiworks.com.tr

Tel: 0312 922 06 12

**Yayın Türü:** Yerel Süreli

**Yayın Şekli:** Aylık Türkçe

**Bağış ve Aidat Ödemeleri İçin Hesap No:**

TÜRKİYE İŞ BANKASI

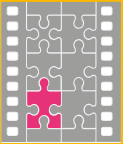
Yenişehir Şubesi Ankara

Şube Kodu: 4218 Hesap No: 3292782

IBAN:TR30 0006 4000 0014 2183 2927 82

Bültende yer alan yazı ve fotoğrafların sorumluluğu yazar ve sahiplerine aittir.

**ISSN NO:2667-5919**



FSK, Türkiye Fotoğraf Sanatı Federasyonu Aktif Üyesidir.

TFSF

FSK Haber Grubu'na üye olmak için;  
fsk-habergrubu+subscribe@googlegroups.com  
adresine e-posta gönderiniz



fskdernegi



fskDernegi



FSKDernegi